



# PRIROČNIK ZA HITRI ZAGON








# PRIROČNIK ZA HITRI ZAGON

# Opombe in svarila

 **OPOMBA:** OPOMBA označuje pomembne informacije, ki vam pomagajo bolje izkoristiti računalnik.

 **POZOR:** POZOR označuje možnost poškodb strojne opreme ali izgubo podatkov in svetuje, kako se izogniti težavi.

---

Informacije v tem dokumentu lahko spremenimo brez predhodnega obvestila.

© 2009 Dell Inc. Vse pravice pridržane.

Reproduciranje teh materialov na katerikoli način brez pisnega dovoljenja družbe Dell Inc. je strogo prepovedano.

Blagovne znamke, uporabljene v tem besedilu: *Dell*, logotip *DELL* in *YOURS IS HERE* so blagovne znamke družbe Dell Inc.; *Ubuntu* in logotip *Ubuntu* so registrirane blagovne znamke družbe Canonical Ltd.

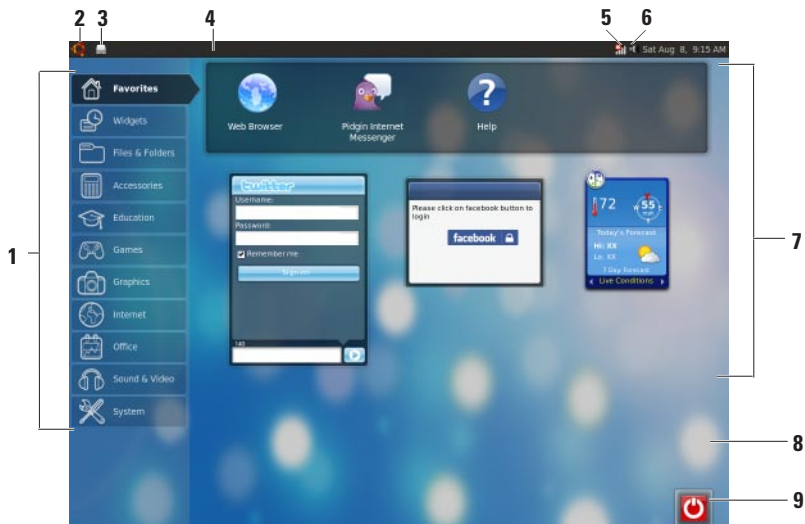
V tem dokumentu so lahko uporabljene tudi druge blagovne znamke in imena, ki se nanašajo na osebe, katerih last so blagovne znamke ali imena, oziroma na njihove izdelke. Dell Inc. se odreka vseh lastniških interesov do blagovnih znamk in imen podjetij, ki niso v njihovi lasti.





# Vsebina

<b>Vizitka vašega namizja Ubuntu</b>	
<b>Netbook . . . . .</b>	<b>4</b>
Glavnimeni . . . . .	6
<b>Uvod v Ubuntu . . . . .</b>	<b>8</b>
Vzpostavitev povezave z internetom . . . . .	8
Brskanje po Internetu . . . . .	9
Takojšnjo sporočanje. . . . .	12
Ustvarjanje datotek in map . . . . .	12
Prenos podatkov . . . . .	17
Nastaviti prednosti sistema . . . . .	17
Preklapljanje na način klasičnega namizja . . . . .	19
Osnovne bližnice Ubuntu-a . . . . .	20
<b>Ponovno nameščanje vašega operacijskega sistema. . . . .</b>	<b>21</b>

# Vizitka vašega namizja Ubuntu Netbook

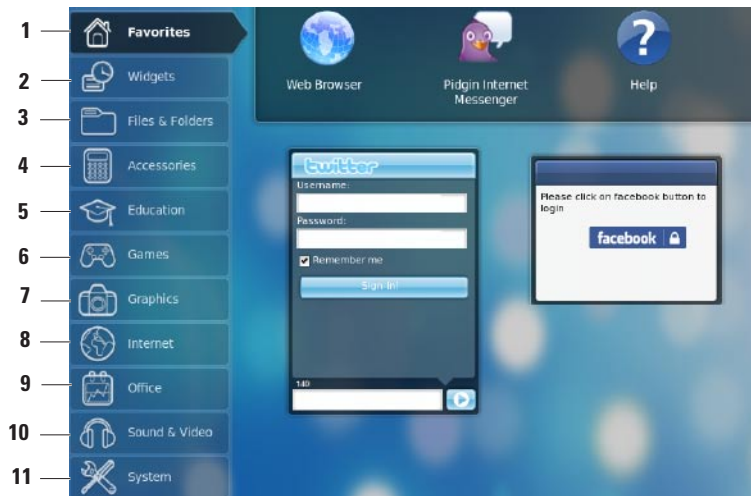
Namizje Ubuntu Netbook se odpre, ko vklopite svoj računalnik.




- 1 Glavni meni** — Omogoča dostop do aplikacije in nastavitve na vaš računalnik. Kliknite željeno kategorijo, da pregledate aplikacije in nastavitve, ki so na voljo. Za več informacij glejte «Glavni meni» na strani 6.
-  **Home icon** — Kliknite, če želite minimizirati vsa odprta okna in prikazati glavni meni.
- 3 Ikona aplikacije v uporabi** — Vsaka aplikacija, ki je v uporabi je predstavljena z svojo ikono na traku. Kliknite ikono aplikacije, da jo prinesite spredaj na zaslon.
- 4 Ploščica** — Omogoča hitri dostop do aplikacij, ki se izvajajo in do pripomočkov na vaš računalnik.
-  **5 Kazalec omrežnega stanja** — Nakazuje ali ste priključeni na žično ali brezžično omrežje. Kliknite, da bi pogledali seznam brezžičnih omrežij. Ko ste priključeni na brezžično omrežje, kazalec prikazuje vrsto trakov, ki nakazujejo moč signala.
-  **6 Ikona glasnost** — Kliknite, da bi naravnali nivo glasnosti, utihnili glasnost (nemo) ali spremenili nastavitve glasnosti. naravnajte drsnika za povečanje ali znižanje nivo glasnosti.
- 7 Ikona aplikacije** — prikazuje ikone za aplikacije, ki so na voljo v določeni kategoriji.
- 8 Namizje** — Deno kliknite, če želite spremeniti ozadje namizja.
-  **9 Ikona napajanja** — Kliknite, če želite odjaviti ali zaustaviti računalnik.

## Glavnimeni

Glavni meni ima kategorije različnih aplikacij in nastavitev na vaš računalnik.






- 1 Priljubljene** — prikazuje vaše priljubljene aplikacije. Za dodajanje neko aplikacijo med kategorijo **Priljubljene**, desno kliknite aplikacijo in nato kliknite **Add to Favorites** (dodaj med priljubljene).  
 Za več informacij na Ubuntu, glejte Center za pomoč. Za dostop do Center za pomoč, kliknite **Priljubljene** → **Pomoč**.
- 2 Napravice** — prikazuje aplikacije, ki vam omogočajo omrežje s prijatelji, gledanje popularne videe in dobivanje najnovejša vremenska stanja.
- 3 Datoteke & mape** — vam omogoča pregledovanje, ustvarjanje in iskanje datotek in map.
- 4 Pripomočki** — prikazuje orodja, kot urejevalec besedil, kalkulator, ustvarjalec CD/DVD in podobno.
- 5 Izobražba** — prikazuje izobraževalne aplikacije, ki jih je na voljo na vaš računalnik.
- 6 Igre** — prikazuje igre, ki so na voljo na vaš računalnik.
- 7 Grafika** — prikazuje aplikacije, ki zajamejo, urejajo in prenesejo slike in videe.
- 8 Internet** — prikazuje aplikacije, ki jih lahko uporabite, če ste priključeni na Internet.
- 9 Office** — prikazuje aplikacije, kot so urejevalnik besedila, preglednik in predstavitev.
- 10 Zvok & video** — prikazuje aplikacije, ki vam omogočajo gledanje filmov in poslušanje glasbe.
- 11 Sistem** — prikazuje aplikacije, ki vam omogočajo opravljanje skrbniških nalog in spreminjanje nastavitve računalnika.

# Uvod v Ubuntu

## Vzpostavitev povezave z internetom

### Namestitev brezžičnega omrežja


1. Kliknite ikono kazalnika stanja omrežja  na ploščici.
2. Izberite **Wireless Networks** (brezžično omrežje).
3. Sledite navodilom na zaslonu in zaključite namestitev.

### Namestitev žičnega omrežja

Priključite kabel omrežja na omrežni konektor vašega računalnika.

Nekatere povezave na omrežju lahko zahtevajo ročno konfiguriranje IP naslova.

Za ročno konfiguriranje IP naslov:

1. Kliknite **Sistem** v glavnem meniju.
  2. Kliknite **Network Tool** (omrežna orodja) v podkategoriji **Administration** (skrbništvo).
  3. Vnesite IP naslov in omrežne informacije.
-  **OPOMBA:** Za IP naslov in omrežne informacije, kontaktirajte svojega ISP ali skrbnika omrežja.

## Brskanje po Internetu

Spletni brskalnik vam omogoča brskanje po Internetu.

Za odpiranje spletnega brskalnika, kliknite **Internet** v glavnem meniju in nato kliknite ikono spletnega brskalnika.

## Označeno brskanje

Lahko odprite več spletne strani v istem brskalnem oknu.

Za odpiranje nove oznake:

1. Odprite spletni brskalnik.
2. Kliknite **File** (datoteka) → **New Tab** (nova oznaka) ali pritisnite <Ctrl><T>.

Za zapiranje oznake, kliknite **X** gumb na oznako ali pritisnite <Ctrl><W>.

The screenshot shows a web browser window displaying the Dell Support Home Page. The browser's address bar shows the URL `http://support.dell.com/`. The page features a navigation menu with options like Shop, Support, and Community, and a search bar. Below the navigation, there are links for My Account and My Order Status. The main content area is titled "Welcome to Dell Support" and includes a "Get started with Dell Support" section with four cards: Drivers & Downloads, Technical Support, Order Status, and Customer Service. A sidebar on the left lists various support options and categories. At the bottom, there are sections for Top Solutions and Additional Resources.

United States | Contact Us | Live Chat | Premier Login

Shop | Support | Community

Drivers and Downloads | Product Support | Support by Topic | Order Support | Warranty Information | View All

My Account | My Order Status

## Welcome to Dell Support

**Support Options**

- Support Home Page

**Drivers and Downloads**

- Drivers Home
- Drivers Help
- Dell Supported Operating Systems
- Technical Subscriptions
- Monitor Drivers
- Dell Certified Drivers

**Product Support**

- Troubleshooting
- Manuals
- System Configuration
- Enterprise Resource Center
- Interactive System Teardowns
- My Product List
- Support History & Status
- Customer Self Repairable Parts
- Express Service Code Converter
- Recall Information

**Support by Topic**

**Get started with Dell Support**

**View My History**

**Drivers & Downloads**

I'm looking for drivers and downloads.

**Technical Support**

I need to solve a technical problem.

**Order Status**

I'd like to check the status of my order.

**Customer Service**

I have received my order.

**Top Solutions**

**Hot Topics**

- Resolve lock-ups or freezes on Studio XPS 13

**Additional Resources**

**Search for My Problem**

Search Dell's extensive

Done

## Zaznamki

Lahko ustvarite, organizirate in urejate zaznamke v spletnem brskalniku.

Za ustvajenje zaznamek:


1. Odprite spletni brskalnik
2. Za dodajanje zaznamka strani ali skupini oznakov:
  - Kliknite **Bookmarks** (zaznamki)→ **Bookmark This Page** (zaznamite to stran) ali pritisnite <Ctrl><D>.
  - Kliknite **Bookmarks** (zaznamki)→ **Bookmark All Tabs** (zaznamite vse oznake).
3. Vtipkajte ime zaznamka.
4. Za shranjenje zaznamka, izberite mapo iz pojavnega menija ali ustvarite novo mapo.
5. Kliknite **Done** (končan).

Za organiziranje in urejanje svojih zaznamkov, kliknite **Bookmarks** (zaznamki)→ **Organize Bookmarks** (organiziraj zaznamke).

## Dodajanje zaznamke v kategorijo priljubljenih


Lahko zaznamek spletne strani dodate v kategorijo **Favorites** (Priljubljene) ravno iz spletnega brskalnika.

Za dodajanje zaznamek kategoriji **Favorites** (Priljubljene), odprite spletni brskalnik in uporabite eno od naslednjih načinov:

- Kliknite **Bookmarks** (zaznamki)→ **Bookmark in Launcher** (zaznamite v zaglalniku).
- Kliknite <Ctrl><Shift><D>.
- Kliknite  ikono.

## Takojšnje sporočanje

Odjemalnik sporočanja Pidgin vam omogoča uporabo računa za takojšnje sporočanje vse na enkrat.

Kliknite **Internet** v glavnem meniju in nato kliknite na ikono Pidgin . Pokaže se **Buddy List** okno.

Če odpirate Pidgin prvič, bo pogovorno okno **Accounts** (računi) od vas zahtevalo, da odprete račune.

1. Kliknite **Add** (dodaj) v pogovornem oknu **Accounts** (računi).
2. V oknu **Add Account** (dodaj račun), vnesite potrebne informacije in nato kliknite **Add** (dodaj).
3. Kliknite **Close** (zapri) v pogovornem oknu **Accounts** (računi).

## Ustvarjanje datotek in map

Kategorija **Datoteke & mape** v glavnem meniju vam omogoča pregledovanje, ustvarjanje in iskanje datotek in map.

### Ustvarjanje nove mape

Za ustvarjanje nove mape:

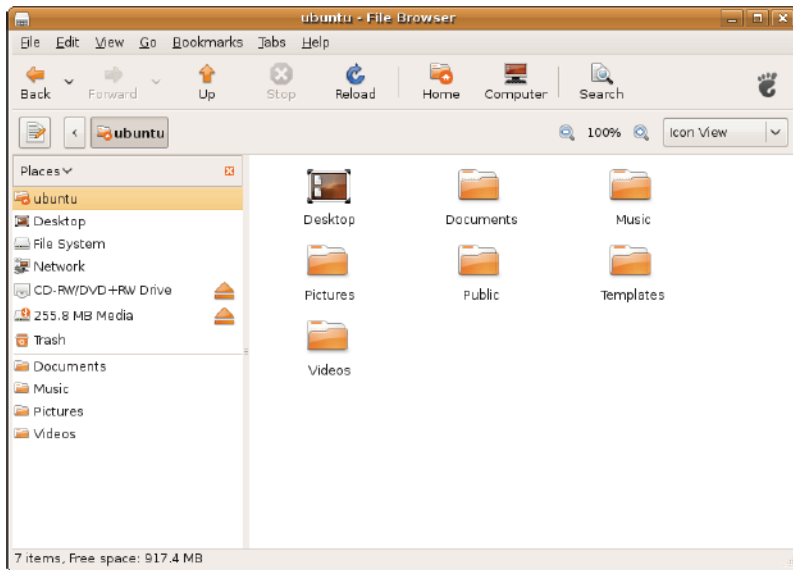
1. Kliknite **Files & Folder** (datotek & map) v glavnem meniju.
2. Brskajte do željene mape.
3. Kliknite **File** (datoteka) → **Create Folder** (ustvari mapo) ali desno kliknite in kliknite **Create Folder** (ustvari mapo).
4. Vtipkajte imena mape in pritisnite <Enter>.

## Dodajanje zaznamke

Lahko ustvarite zaznamke za dostop do pogosto uporabljenih map.

Za zaznamek mape:

1. Brskajte do potrebne mape in jo odprite.
2. Kliknite **Bookmarks** (zaznamki) → **Add Bookmark** ali pritisnite <Ctrl><D>. pokaže se zaznamek v meni **Bookmarks** (zaznamki).





## Namestitev prednosti za Screen Saver

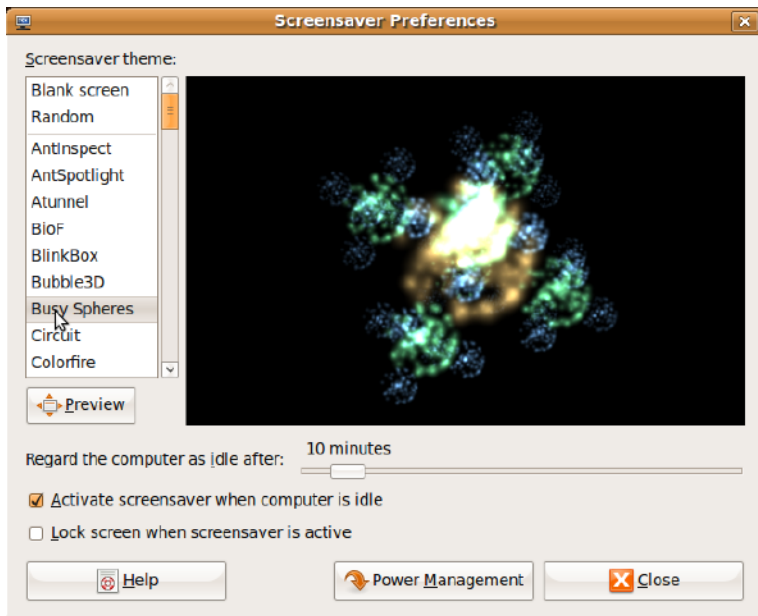
Za namestitev prednosti za screen-saver:

1. Kliknite **Sistem** v glavnem meniju.
2. Kliknite **ScreenSaver** v podkategoriji **Preferences** (prednosti).

Prikaže se okno **Screensaver Preferences**.

3. Izberite svoj izbrani screen-saver iz seznama **Screensaver theme**.
4. Prilagodite drsник za določanje koliko časa mora biti računalnik brez dela, preden se prikaže screen saver.

5. Izberite **Activate screensaver when computer is idle** (aktiviraj screensaver, ko je računalnik brezdela).
6. Če hočete, da screensaver zakleni zaslon, izberite **Lock screen when screensaver is active** (zakleni zaslon, ko je screensaver aktiven).
7. Kliknite **Close** (zapri).



## Prenos podatkov

Ubuntu podpira lahkoten prenos podatkov iz USB naprav.

### USB naprave za shranjevanje

1. Priključite naprave za shranjevanje, kot USB trdi disk ali ključ na USB priključek, ki je na voljo na računalnik.

Gonilniki se samodejno namestijo in se pokaže okno **File Browser** (brskalnik datotek).

2. Izberite datoteke, ki jih želite prenesti in lokacijo, kjer bi prenesli te datoteke.
3. Kliknite **Copy** (kopiraj). Datoteke so prenesene na izbrani lokaciji.

### Digitalne kamere

1. Priključite vašo digitalno kamero na USB priključku, ki je na voljo na vašem računalniku.

2. Vključite kamero in jo postavite na način pregleda ali prenosa datotek.
3. Okno **Import** se pojavi, izberite **F-Spot Photo Manager** kot program s katerem bi odprli datoteke.
4. Izberite datoteke, ki jih želite prenesti in lokacijo, kjer bi prenesli te datoteke.
5. Kliknite **Copy** (kopiraj). Datoteke so prenesene na izbrani lokaciji.

## Nastaviti prednosti sistema

Kategorija **Sistema** omogoča ali prikazuje orodja za nadzor videza in delovanja vašega računalnika.

Podkategorije so:

- **Prednosti** — za nastavljanje ali spreminjanje bližnjice, možnosti urejanja moči, načina preklapljanja namizja, in tako naprej.

- **Skrbnništvo** — za upravljanje računalniških nalog kot tiskanje, nastavljanje časa in datuma, izvajanje preizkusov na strojno opremo računalnika in tako dalje.

### Nameščanje ali odstranjevanje aplikacije

Za namestitev ali odstranitev aplikacije iz računalnika:

1. Kliknite **Sistem** v glavnem meniju.
2. Kliknite **Synaptic Package Manager** v podkategoriji **Administration** (skrbništvo).
3. Vnesite svoje geslo in kliknite **OK**.
  - Za namestitev aplikacije, izberite potrdilno okno poleg tiste aplikacije.
  - Za odstranjevanje aplikacije, odkljuknite potrdilno okno poleg željene aplikacije. Nekatere aplikacije potrebujejo dodatne popore ali so del paketa. Če si želite nadaljevati s nameščanjem ali odstranjevanjem aplikacije, kliknite **Install All/Remove All** (namesti vse/ odstrani vse) v pritrdilnem oknu.
4. Potem, ko že izvedete spremembo, kliknite **OK**.
5. V pritrdilnem oknu, izberite spremembo, ki ste izvajali in kliknite **Apply**.  
Med izvajanjem prenašanja, nameščanja in odstranjevanja se prikaže okno napredovanja. Ko je postopek končan, se prikaže okno **Changes Applied** (Spremembe izvedene).
6. Kliknite **Close** (zapri).

## Preklapljanje na način klasičnega namizja

Za preklopitev na klasično namizje:

1. Kliknite **Sistem** v glavnem meniju.
2. Kliknite **Switch Desktop Mode** (Preklapljanje na način klasičnega namizja) v podkategoriji **Preferences** (prednosti).
3. Izberite **Classic Desktop** (klasično namizje) in kliknite **Apply** (uporabi).

Za preklapljanje nazaj na Ubuntu Netbook namizje:

1. Kliknite **System** (sistem) na ploščici.
2. Kliknite **Preferences** (prednosti) → **Switch Desktop Mode** (Preklopi način namizja).
3. Izberite **Ubuntu Netbook Desktop** in kliknite **Apply** (Uporabi).

## Zaganjanje aplikacije v načinu klasičnega omizja

1. Kliknite **Applications** (aplikacije) na ploščici.
2. Izberite željeno kategorijo in kliknite aplikacijo, ki jo hočete zaganjati.


## Dodajanje ali odstranjevanje ikone aplikacije na vašo klasično omizje

Za hitri dostop, lahko dodajte ikono na vašo klasično omizje.

1. Izberite aplikacijo v meni **Applications** (aplikacije).
2. Povledite in spustite aplikacijo na klasično omizje.


Za odstranitev ikone aplikacije iz vašega klasičnega omizja, desno-kliknite ikono aplikacije in izberite **Move to Trash** (premakni v koš).

## Osnovne bližnice Ubuntu-a


Bližnica	Dejanje
	Kliknite ikono, če želite pregledati Ubuntu Netbook omizje
<Alt><Tab>	Kliknite kombinacijo tipk za preklapljanje med aplikacijami
<Ctrl><Alt><D>	Pritisnite kombinacijo tipk za minimiziranje aktivnega okna
<Alt><F4>	Pritisnite kombinacijo tipk za zapiranje okna
<Shift><Ctrl> <N>	Pritisnite kombinacijo za ustvarjanje novo mapo v <b>Files &amp; Folders</b> (datoteke in mape)


Za več informacije o bližničnih tipk v Ubuntu:

1. Kliknite **System** v glavnem meniju.
2. Kliknite **Keyboard Shortcuts** (bližnice na tipkovnici) v podkategoriji **Preferences** (prednosti).

 **OPOMBA:** Spodaj navedena navodila so uporabna za pogled Ubuntu Netbook omizje. Te morda niso uporabne, če nastavite računalnik na pogled klasičnega omizja.

# Ponovno nameščanje vašega operacijskega sistema


 **POZOR: S uporabo Ubuntu DVD izbrišite vse podatke na trdem disku.**

 **OPOMBA:** Vaš računalnik je lahko opremljen ali ne z optičnim pogonom. Uporabite zunanji optični pogon ali zunanjo napravo za shranjevanje postopke, ki zahtevajo medij.


Uporabite *Ubuntu* DVD, ki je poslan skupaj z vašim računalnikom za ponovno nameščanje operacijskega sistema.

Za ponovno namestitev operacijskega sistema:

1. Izklopite računalnik.
2. Priključite zunanjo USB optični gonilnik v razpoložljivem USB priključku na vašem računalniku.

 **POZOR: S uporabo Ubuntu DVD izbrišite vse podatke na trdem disku.**

3. Vstavite *Ubuntu* DVD v zunanjem USB optičnem gonilniku.
4. Vključite računalnik.
5. Ko se pojavi logotip DELL, nemudoma pritisnite <F12>.

 **OPOMBA:** Naslednji koraki bodo spremenili razporedja zagona. Naslednjič, ko boste zagnali računalnik, bo zaporedje zagona bo temeljil na napravah, ki so določene v programu sistemske nastavitve.

6. Ko se pojavi seznam zagonskih naprav, označite **CD/DVD/CD-RW** in pritisnite <Enter>.

## Ponovno nameščanje vašega operacijskega sistema

7. Za **zagon s CD-ROM** plošče pritisnite katerokoli tipko. Sledite navodilom na zaslonu in zaključite namestitev.





Natisnjeno na Irskem.

[www.dell.com](http://www.dell.com) | [support.dell.com](http://support.dell.com)



0N19PNA00